

COMMUNAUTÉ DE COMMUNES

MONT-LOZÈRE



La Gazette

Janvier 2022 - 7



Le mot du Président

À l'heure où je vous adresse ces quelques mots, la pandémie ne semble pas encore être sous contrôle. Après 2020 et 2021, 2022 sera donc aussi une année délicate au regard de la situation sanitaire. Certains événements ont déjà été annulés, nous privant de nous rencontrer pour partager un moment convivial à l'occasion des vœux.

Ainsi, je viens par ce message un peu tardif, vous présenter, au nom de tous les Elus et de tous les agents de la Communauté de Communes Mont-Lozère, nos vœux les meilleurs pour cette nouvelle année.

2022 sera pour votre communauté de communes une année de poursuite des projets : construction ou rénovation de bâtiments à l'attention de nos plus jeunes, poursuite du projet de résidence thermale à Bagnols les Bains, mise en place de dispositifs à l'attention des plus éloignés du numérique ...

Soyez assurés, que vos Élus et le personnel restent mobilisés pour assurer les services du quotidien et poursuivre les projets engagés.

Jean de LESCURE
Président

SOMMAIRE

- 2** Le mot du Président
- 2** ORGANIGRAMME du personnel de la CCML
- 3** TOURISME : un bilan positif
- 4** JEUNESSE : le CCML toujours mobilisée pour la jeunesse
- 6** SPORT : retour des activités à la Halle des Sports Gratassac
- 6** SERVICES AU PUBLIC : la population au centre des préoccupations
- 7** SERVICES TECHNIQUES : nouvelles attribution pour le SPANC
- 8** EN INTERNE : les agents formés aux premiers secours
- 8** AU QUOTIDIEN : la CCML vous accompagne au quotidien

Pour toute information les services de la CCML restent à votre service au 04.66.31.68.85 par mail comcommontlozere@orange.fr ou sur ccmontlozere.fr

Journal de la Communauté de Communes MONT-LOZÈRE, Route du Mont-Lozère, Le Bleygard 48190 MONT-LOZÈRE ET GOULET / n°7 - janvier 2022 / ISSN : 2677-45 / Conception : Communauté de Communes Mont-Lozère
Crédits photos : CCML / Murielle FANTINI

ORGANIGRAMME DES SERVICES COMMUNAUTÉ DE COMMUNES MONT-LOZÈRE

Services administratifs	France Services	Office de tourisme	Jeunesse et Sport	Services techniques		
RESPONSABLE Carys JACKSON	RESPONSABLE Murielle FANTINI	DIRECTRICE Carys JACKSON	COORDONNATEUR Nicolas MICHEL	DIRECTEUR Yannick POTELET		
SECRÉTARIAT-COMPTABILITÉ Myriam REVERSAT Laurence POTELET	VILLEFORT-VALDONNEZ CONSEILLÈRE Murielle FANTINI	DIRECTRICE ADJOINTE Aline MOUSSET	ALSH LUDIK ANIMATEURS Céline HOOVER VALLA Guillaume HOOVER	DÉCHETTERIES <i>Bleygard</i> Jean-Pierre DENISSELLE	TRAVAUX <i>Bleygard</i> Pascal FERRIER Fabien MOURET	SPANC Rémi TARDIEU Nicolas GAUDRY
SECRÉTARIAT SPANC Laurence POTELET	BLEYMARD CONSEILLERS Laurence POTELET	BUREAU VILLEFORT Aline MOUSSET Morgane MAURIN	HALLE DES SPORTS ANIMATEUR TECHNICIEN Laurent CHALABREYSSE	<i>Valdonnez</i> Jérôme SALLES	Laurent AMOUROUX Antony ROUDIL Fabrice FERRIER	SECURITÉ BÂTIMENTS Nicolas GAUDRY
SECRÉTARIAT CUBIÈRES Delphine PERTUS*	Myriam REVERSAT CONSEILLER NUMÉRIQUE Jules DUTRON	BUREAUX BLEYMARD Manon HALLOUIN	GOLF ENTRETIEN - ACCUEIL Joël VEZOLLES* Thierry CALLIER	<i>Villefort</i> Bernard MIGUET Jean-Marc VIDIL	<i>Valdonnez</i> Sébastien GERBAL* Denis TRAUCHESSEC* Noël BERTHOMIEU* Mickaël CAVAGNA* Jérôme SALLES	AGENTS D'ENTRETIEN Sylvie ANDRÉ Maria-Hélène MACHADO RIBEIRO Maria DA COSTA*
RESSOURCES HUMAINES Carys JACKSON				COLLECTE DES OM <i>Bleygard</i> Laurent AMOUROUX Antony ROUDIL	<i>Villefort</i> Bernard MIGUET Yves SPIELMANN	
COMMUNICATION Murielle FANTINI				<i>Villefort</i> Nicolas ROUDIL Thierry CALLIER Philippe DAS NEVES Jean-Marc VIDIL Yves SPIELMANN		
MARCHÉS PUBLICS Carys JACKSON Myriam REVERSAT						
TAXE DE SÉJOUR Laurence POTELET						

LEXIQUE :
 Bleygard : Secteur de Mont-Lozère et Goulet
 Valdonnez : Secteur de Saint-Etienne du Valdonnez
 Villefort : Secteur de Villefort
 OM : Ordures ménagères
 SPANC : Service public d'assainissement non collectif
 * : Agents mis à disposition à temps complet



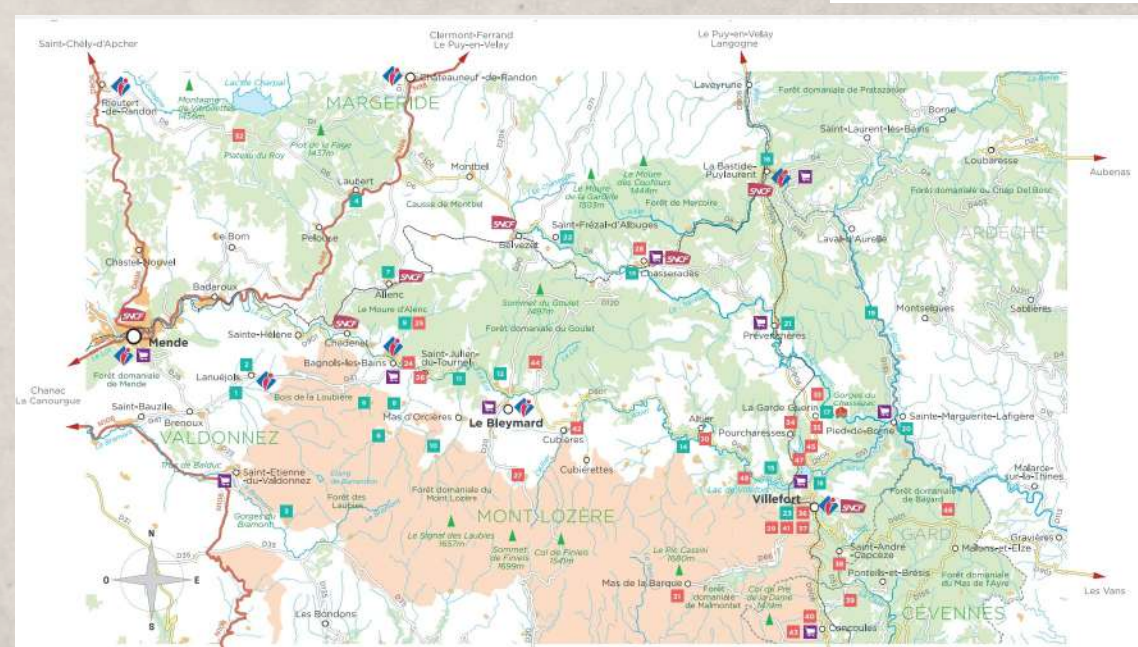
Au total, nos Bureaux d'Information Touristique ont comptabilisé plus de 6200 demandes contre 6000 en 2020. Si la fréquentation au comptoir de nos bureaux a baissé cette année, elle a été compensée par une forte augmentation des appels téléphoniques (+87%), les touristes ayant besoin d'être rassurés quant à l'ouverture des sites de visite et les détails des protocoles sanitaires mis en œuvre. Notre site internet destination-montlozere.fr a cumulé plus de 30 000 visiteurs. On constate une nouvelle progression des usages mobiles ; en effet, plus de la moitié des internautes naviguent avec un terminal de type smartphone ou tablette.

Afin d'observer la e-réputation du territoire, nous utilisons l'agrégateur d'avis Fairguet. Cet outil a été mis en place par le Comité Départemental du Tourisme de la Lozère dans le cadre de son plan départemental de développement touristique.

Fairguet collecte les avis auprès de plusieurs plateformes et calcule une note globale. Il facilite le suivi des avis clients et son objectif est de permettre la mise en place des actions de gestion qualité personnalisées auprès des prestataires touristiques.



Note attribuée
à l'Office de Tourisme
année 2021



MISSION ACCOMPLIE POUR LE CHÂTEAU DE CASTANET !



Belle saison aussi pour le château de Castanet où étaient exposées des photos de Benoit Colomb (Lozère Sauvage) et Nadège Talagrand (Mélina Lozère Photographie) qui magnifiaient notre territoire communautaire ainsi qu'une exposition du Parc National des Cévennes sur l'usage contemporain du châtaigner.

Pas moins de 1770 entrées ont été enregistrées par Ophélie, notre saisonnière et ce malgré un été compliqué par la contrainte du port du masque, puis le contrôle du pass sanitaire.



Autre élément troublant la visite cette saison, le niveau du lac n'a malheureusement pas permis de visiter les sous-sols pourtant si intéressants. En effet, ils sont restés inondés toute la saison ... Du jamais vu de mémoire !

2022 ?



C'est un travail avec le Pays d'Art et d'Histoire Mende et Lot en Gévaudan qui devrait voir le jour pour la saison à venir : il sera question d'arbres remarquables et de chasse au trésor



LE PEDT* : UN PROJET GLOBAL À L'ATTENTION DES MOINS DE 18 ANS !

MAIS C'EST QUOI UN PEDT ?

« Le PEdT c'est le Projet Éducatif Territorial qui formalise une démarche permettant aux communes et aux EPCI volontaires de proposer à chaque enfant un parcours éducatif cohérent et de qualité avant, pendant et après l'école, organisant ainsi, dans le respect des compétences de chacun, la complémentarité des temps éducatifs ». (source : pedt.education.gouv.fr)

16 NOVEMBRE : PREMIER COMITÉ DE PILOTAGE



Le 16 novembre dernier, le premier comité de pilotage (COFIL) du PEdT a réuni nombre d'acteurs éducatifs du territoire de la communauté de communes Mont-Lozère (CCML).

Sur l'invitation de Jean de LESCURE, Président de la CCML, des représentants des établissements scolaires, des accueils de loisirs, des foyers ruraux et des associations culturelles ont échangé avec les élus et les services de l'État (Éducation Nationale, Caisse Commune de Sécurité Sociale de la Lozère et Service Départemental à la Jeunesse, à l'Engagement et aux Sports).

La CCML a présenté les objectifs généraux de ce PEdT :

- Contribuer à l'épanouissement et au bien-être de la jeunesse.
- Développer des activités liées à la citoyenneté.
- Découvrir, connaître et s'approprier le territoire.

Une information a également été donnée sur les projets en cours, notamment en matière de construction et de rénovation de bâtiments dédiés à la jeunesse sur notre territoire :

- Construction d'un bâtiment multi usages à Langlade (Accueil de Loisirs + Maison d'Assistantes Maternelles + France Services)
- Rénovation de l'ancienne trésorerie du Bleygard (Accueil de Loisirs + Espace enfance)
- Agrandissement de la halle des sports à Villefort (Accueil de Loisirs + Espace enfance)

Des ateliers d'échange entre les différents acteurs présents ont ensuite permis de se rencontrer et d'amorcer une dynamique pour faire émerger des projets communs sur notre territoire comme créer des moments d'échanges entre les enfants et les adolescents.

Des COFIL décentralisés sur les différents bassins de vie seront organisés au cours du premier semestre 2022 en vue d'une prochaine rencontre prévue au mois de mai.

La CCML se félicite que cette première rencontre ait pu susciter une telle adhésion et souhaite que cette dynamique puisse perdurer dans le temps.



ATELIER MASQUES ET MARIONNETTES AU BLEYDARD

Mercredi 20 octobre 2021, les rives du Lot au Bleygard résonnent d'une curieuse agitation. Des enfants venus des accueils de loisirs « les petits malins » de Langlade et « Ludik » de Mont-Lozère et Goulet se retrouvent avec leurs encadrants pour participer à un atelier de construction de masques et de marionnettes, animé par les intervenants des Scènes Croisées de Lozère.

Dans un premier temps, direction le bord de l'eau pour ramasser branchages et feuilles d'automne, mais aussi des déchets, malheureusement échoués sur les berges. Forts de ces matériaux bruts, matière première indispensable à la fabrication des masques et marionnettes, les enfants ont laissé libre cours à leur inventivité pour donner vie et partager l'histoire du personnage né de leur imagination parfois débridée : des sorcières avec des yeux en bouchons plastiques, des super-héros avec des ailes en carton de brique alimentaire, des récits fantastiques naissent dans les mains des enfants avec une paire de ciseaux et un tube de colle. Sur la fin d'après-midi, les créations s'animent et les enfants racontent l'épopée de leurs personnages, avant de partager le goûter.

L'ensemble de ces créations a constitué le décor du spectacle « Sauvage ou les Enfants du Fleuve » proposé par les Scènes Croisées de Lozère au théâtre de Bagnols les Bains le mardi 23 novembre 2021.

ALSH "LUDIK" : UN JOUR UN METIER



Saluons cette bien belle initiative que celle mise en œuvre par l'équipe d'animation de l'accueil de loisirs « Ludik » au village du Bleybard.

Au cours de cette année scolaire 2021-2022, les enfants vont régulièrement aller au contact des acteurs économiques de leur territoire dans le cadre du projet pédagogique « Un jour, un métier ».

Grâce à ces rencontres organisées sur certains mercredis, les enfants découvrent les métiers exercés par des professionnels de leur environnement immédiat.

La curiosité est ainsi aiguisée au contact d'un éleveur bovin, du médecin du village, de la pharmacienne, du maire de la commune ou encore du facteur.

Par ces échanges naîtront peut être des vocations professionnelles et il n'est pas impossible que parmi nos chères petites têtes blondes se révèle dans quelques années, le prochain boulanger du village ou notre futur médecin généraliste.

Une démarche qui mérite d'être félicitée et un grand merci à tous les professionnels investis et enthousiastes qui ont répondu favorablement à ce beau projet.



DES VACANCES D'AUTOMNE AU PAYS DES ARBRES POUR LES ENFANTS DU "ZOU"

Partir sur la planète Poméloin à la rencontre du peuple Touim's, voilà le rendez-vous en terre inconnue auquel étaient conviés les enfants de l'accueil de loisirs « Zou » à Villefort en cette première semaine des vacances d'automne.



Sur cet astre imaginaire, la vie se fait au plus près des arbres. Alors on construit sa cabane, on grimpe dans les branchages, on découvre les champignons.



L'équipe d'animation de l'accueil de loisirs « Zou » à Villefort a su proposer une expérience de vie entre parenthèses, un instant suspendu dans les bras des grands arbres, là où respire librement le monde de l'enfance. Bravo et merci pour ces enfants.

LA CCML SOUTIEN AUSSI LES ACTIONS ASSOCIATIVES EN FAVEUR DES MOINS DE 18 ANS

Par le biais du dispositif Contrat Educatif Local (CEL) ou par convention, la CCML soutient financièrement les associations qui proposent des actions en faveur des moins de 18 ans.



Dans le cadre du CEL, 22 042 euros ont été versés fin 2021 à 15 associations qui ont porté 23 actions en faveur de notre jeunesse. Notons que le coût total des actions est de 108 343 € dont 50% sont dépensés sur le territoire de la communauté de communes et plus largement 77% en Lozère ... Un bel exemple d'économie circulaire!

Pour 2022, 32 440 € ont été votés. Si les associations mènent à bien tous leurs beaux projets, ce sont 166 506 € qui seront injectés dans l'économie locale.

Concernant les autres participations de la CCML en direction de structures dédiées à la jeunesse, retenons le montant de 47 500 € qui vient soutenir les acteurs tels que le Foyer Rural de Langlade-Brenoux, la Maison d'Assistants Maternels du Valdonnez ou encore la micro-crèche de Villefort.



LE REBOND DE LA HALLE DES SPORTS GRATASSAC

Puisqu'il est question des associations, comment ne pas prendre le temps de saluer le retour des pratiquants à la Halle des Sports ! Qu'il est bon d'entendre à nouveau le rebond des ballons, le cliquetis des mousquetons D'accueillir les cours de yoga, de pilates ou de zumba

On aurait pu croire que les contraintes sanitaires allaient sonner le glas des activités à la halle des sports de Villefort, il n'en est rien, puisqu'en plus des habituelles associations qui sont revenues pratiquer, de nouveaux créneaux sont en projet pour les activités escalade, arts martiaux et gymnastique douce.



DANS LE RESPECT DES RÈGLES SANITAIRES !

Pour certifier la présence du pass sanitaire des adhérents lors des séances, Il a fallu mettre en place un registre de suivi sanitaire que les responsables d'associations remplissent à chaque utilisation de la halle.



UNE RENCONTRE À SALUER !

Lors de la première semaine de l'année 2022, l'équipe masculine professionnelle de Mende Volley-Ball a été accueillie pour son stage de cohésion. En remerciement de la mise à disposition de l'installation et de l'hébergement, les joueurs ont proposé une séance d'initiation aux élèves de l'association sportive du collège Odilon Barrot.

C'est donc accompagnés de Sylvain RUTH, professeur d'EPS au collège, que les jeunes ont rencontré ces géants de l'élite du volley-ball national. Un moment de partage magique, échanger quelques ballons avec ces athlètes originaires d'Espagne, de Colombie, du Portugal ou pour certains du Brésil, terre sacrée du volley-ball a été sans nul doute une expérience marquante pour les collégiens.

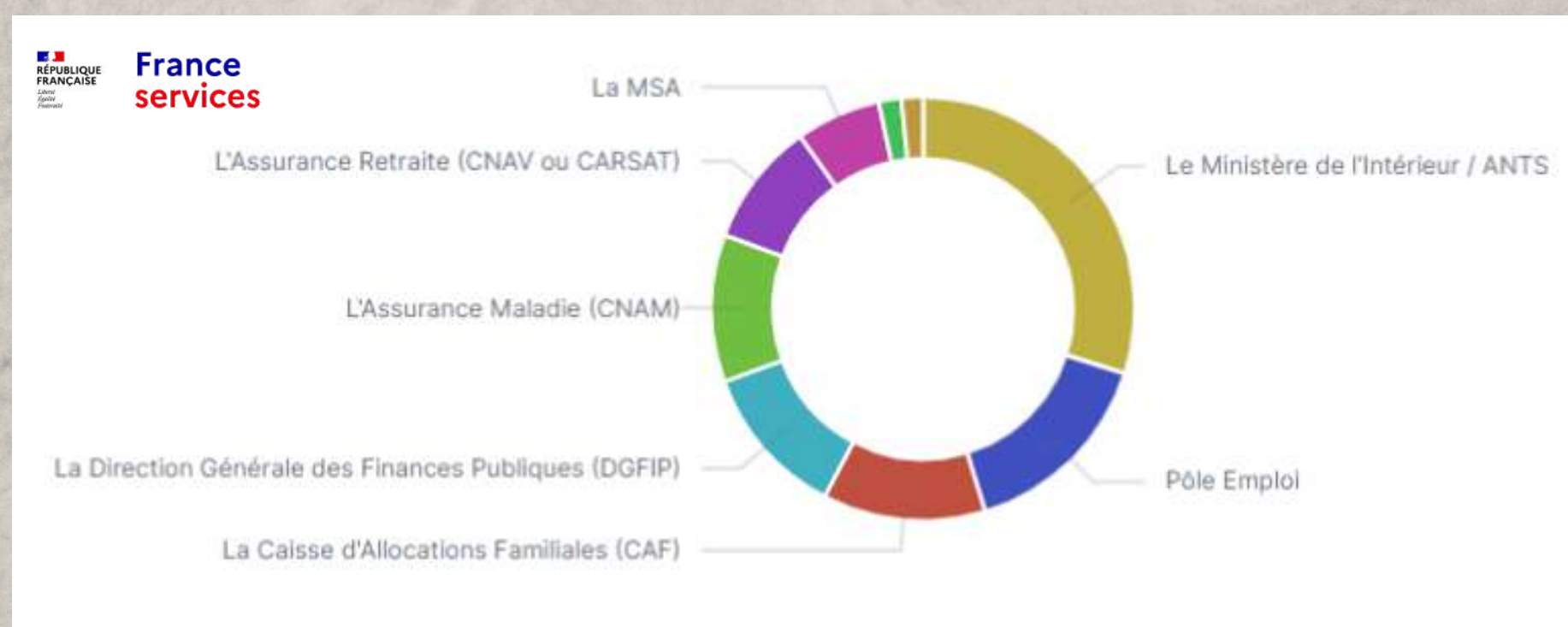


FRANCE SERVICES

3 ACCUEILS AU PLUS PRÈS DE LA POPULATION

2021 a été, malgré la poursuite des obligations sanitaires, une année de grande fréquentation pour les France services du Bleynard et de Villefort.

En effet, le nombre de sollicitations n'a cessé de croître jusqu'à totaliser sur 2021, 3337 demandes pour un soutien administratif concernant les partenaires nationaux ou locaux.



Afin de répondre au mieux, les animateurs sont formés tout au long de l'année par les partenaires et soutenus par deux coordinations, l'une départementale et l'autre nationale qui permettent d'être toujours informés des nouvelles offres de services des administrations.

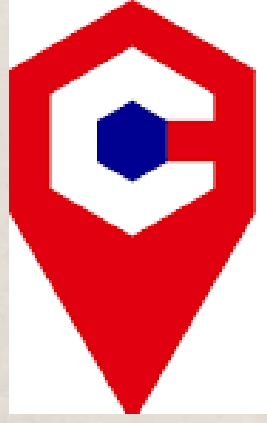
Les partenaires qui tiennent des permanences ont, eux, totalisé 131 rendez-vous dans nos locaux. Les partenaires en question sont Lozère Energie, le Conseil d'Architecture, d'Urbanisme et d'Environnement, la Mission Locale, Espace Jeune Lozère, la Chambre de Commerce et d'Industrie, le Défenseur des Droits

VERS PLUS DE MAÎTRISE DU NUMÉRIQUE

Fin 2021 et 2022 voient émerger, au niveau national, nombre de dispositifs pour accompagner la population dans l'ère du numérique. La CCML s'est positionnée pour être au plus près de sa population sur trois de ces propositions :

**Aidants
Connect**

Les animateurs des France Services sont en cours de labellisation "Aidants Connect". Ce procédé sécurise juridiquement les aidants professionnels (travailleurs sociaux, agents publics d'accueil, médiateurs numériques ...) qui accompagnent ces usagers sur les enjeux de confidentialité et de sécurité des données.



**CONSEILLER
NUMÉRIQUE
France
services**

Installé en Lozère depuis 3 ans et ancien manager de centre-ville, Jules Dutron a rejoint la CCML mi-novembre pour rapprocher le numérique de notre quotidien en tant que Conseiller Numérique France Services (CNFS). Ce poste, financé à hauteur de 25 000 € par an par l'État pour une durée de deux ans, va permettre aux habitants de bénéficier d'un accompagnement supplémentaire en

matière d'accès au numérique et de démarches en ligne : se familiariser avec l'ordinateur, la tablette et le smartphone, surfer en sécurité sur internet, s'inscrire sur un réseau social, créer son site web, avoir une adresse mail, appeler ses proches en visio, ... Autant de rendez-vous qui vous seront proposés en groupe dans des ateliers ou en accompagnement individuel, partout sur le territoire intercommunal.

Jules suit la formation nationale des conseillers numériques jusqu'en mars 2022, mais il réalise déjà des permanences dans les France Services du Bleynard (les lundis) et de Villefort (les jeudis). Il est là pour répondre à vos demandes et vous proposer des cours particuliers.



Vous pouvez également bénéficier de la part de nos partenaires (Conseil Départemental, Pôle emploi, ...) d'un carnet de « Pass Numérique » pour bénéficier d'heures de familiarisation avec les outils numériques dans nos France Services.



Venez à la rencontre de Jules dans nos France Services ou contactez-le par mail jdutron@ccmontlozere.fr ou par téléphone au 06 08 08 16 98.

BIENTÔT PLUS DE CONFORT POUR LES TÉLÉTRAVAILLEURS ...

Après l'octroi des subventions permettant de concrétiser le projet, les travaux de l'annexe au télécentre de Villefort, devraient débuter rapidement offrant de nouveaux services et plus d'espace aux nombreux télétravailleurs qui utilisent déjà l'espace qui jouxte la France Services.



Villefort - Forum des Association
septembre 2021

LA CCML POURSUIT SON SOUTIEN AUX ASSOCIATIONS !

L'animation des France Services ne se limite pas à l'accompagnement des personnes physiques : les personnes morales sont aussi les bienvenues et notamment les associations qui sont soutenues dans leur démarches par les animateurs. C'est le cas pour les demandes de subventions en ligne comme les FDVA1 et 2 pour lesquelles une rencontre dématérialisée a été organisée en janvier, réunissant bénévoles et salariés des associations et Maryline Nouchi, Déléguée Départementale à la Vie Associative.

Le Point d'Appui à la Vie Associative sert aussi à diffuser les animations et ateliers via une newsletter hebdomadaire. Bénévoles, salariés ou porteurs de projets associatifs, n'hésitez pas à pousser la porte des accueils.



LE SPANC* LA JOUE DE PLUS EN PLUS COLLECTIF

*Service Public d'Assainissement Non Collectif

Depuis le mois de décembre 2021, les services techniques de la CCML gèrent la station d'épuration de la commune de Cubières. Les agents du SPANC, Rémi TARDIEU et Nicolas GAUDRY qui s'occupaient déjà des stations de Sainte-Hélène et d'Allenc ont ainsi augmenté leurs champs de compétences au service des communes en détachant certaines de leurs heures pour l'entretien de ces équipements.

NOUVELLE DOTATION TOUTES SAISONS

La CCML a fait l'acquisition d'un nouveau camion, un UNIMOG à quatre roues motrices, équipé d'une saleuse et d'une étrave pour le traitement des chaussées en période hivernale, et d'une épareuse pour l'entretien des fossés de



bord de route. Ce véhicule avec ses périphériques d'un coût total de 259 600€, subventionné à 60% par la Dotation d'Équipement aux Territoires Ruraux (DETR), pourra à l'avenir être équipé de matériels supplémentaires (broyeur...) selon les besoins de la collectivité. C'est l'agent Fabien Mouret qui est en charge de l'utilisation et de l'entretien de ce nouvel équipement depuis sa mise en fonction au mois d'octobre 2021.

PROJETS EN COURS OU À L'ÉTUDE

- Installation d'un système d'assainissement non-collectif pour la maison de la pêche au lac de Villefort d'un équivalent de 30 habitants.
- construction d'un nouveau poste de secours face à la zone de baignade du lac de Villefort.
- création d'une plateforme de stockage des végétaux verts à côté de la déchetterie de Saint-Etienne du Valdonnez.



FORMATION AUX GESTES DE PREMIERS SECOURS

En France, seulement 30% de la population est formée aux gestes de premiers secours qui sauvent des vies, alors qu'un ménage sur deux subit un accident domestique, et pire, toutes les 10 minutes, une personne meurt d'un accident cardiaque.

Et si c'était un proche ?

Nous pouvons tous apprendre les gestes qui sauvent et ainsi être ce premier maillon de la chaîne de secours qui porte assistance aux victimes.

En ce mois de décembre 2021, plusieurs agents de votre collectivité se sont portés volontaires pour suivre la formation Prévention et Secours Civique de niveau 1 (PSC1) dispensée par l'Union Départementale des Sapeurs-Pompiers de la Lozère (UDSP 48).



C'est le Lieutenant Didier Berthuit qui s'est déplacé à Villefort et au Bleynard pour assurer cette formation à 15 agents de la communauté de communes Mont-Lozère. Ainsi formés, tous sont en mesure de porter secours à une victime.

Cette formation vous intéresse ? Vous pouvez contacter l'Union Départementale des Sapeurs-Pompier de votre département.



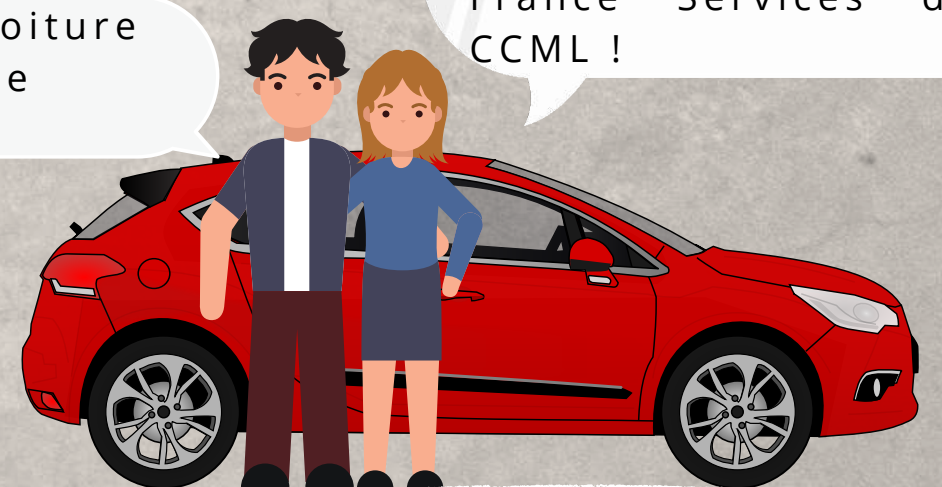
LA CCML VOUS ACCOMPAGNE AU QUOTIDIEN

C'est super, j'ai acheté une voiture .. Mais changer la carte grise quelle galère !

Avant de jeter ton ordi par la fenêtre, passe à la France Services de la CCML !

Chéri, tu sais si la déchetterie est ouverte aujourd'hui ?

Trop cool le tournoi de volley à la halle des Sports de la CCML !



C'était super le centre de loisirs ce mercredi !

Moi, je préfère lézarder sur la plage !

Pffff, j'ai des travaux à faire sur mon assainissement non collectif, mais je connais pas les obligations !!

Non, mais appelle la CCML !

Pour tout renseignement, les agents des différents services de la CCML sont à votre écoute !

Standard : 04.66.31.68.85
SPANC : 04.66.48.13.83
Service jeunesse : 06.78.39.55.92
France Services : 04.66.46.69.85 / 04.66.31.68.85
Hall des Sports : 07.72.14.33.19
...

ccmontlozere.fr

Facile, appelle le SPANC de la CCML !

